



e Baromètre

Perte d'autonomie, maladie d'Alzheimer
et aidance : qu'en disent les Français ?

Focus sur les aidants en emploi



fondation@med-alz.org

www.fondation-mederic-alzheimer.org



En 2023, la **Fondation Médéric Alzheimer** a publiée son 4^e baromètre.
Les données mobilisées dans ce 4^e baromètre sont issues de la cohorte Elders[®] produite par la Fondation Médéric Alzheimer et recueillies tous les **3 ans** par **KANTAR PUBLIC**.

Terrain d'enquête



Par courrier postal

Du 28 mars
au 12 juin 2023



Analyse des réponses

Les réponses de **6 162** répondants, âgés de **40 à 79 ans**, représentatifs de la population française ont été recueillies et ont été analysées dans ce baromètre.

Des poids de redressement ont été utilisés pour améliorer la représentativité de l'échantillon des répondants (sexe, âge, situation professionnelle, région, taille d'agglomération et taille du ménage) qui sont calculés à partir de l'enquête Emploi et du bulletin mensuel statistique de l'Insee.

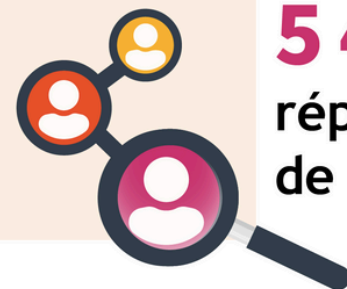
Les évolutions statistiquement significatives par rapport à 2020 (3^e baromètre) sont signalées par :

- ↗ pour un chiffre en augmentation et
- ↘ pour un chiffre en diminution.



Sélection de l'échantillon

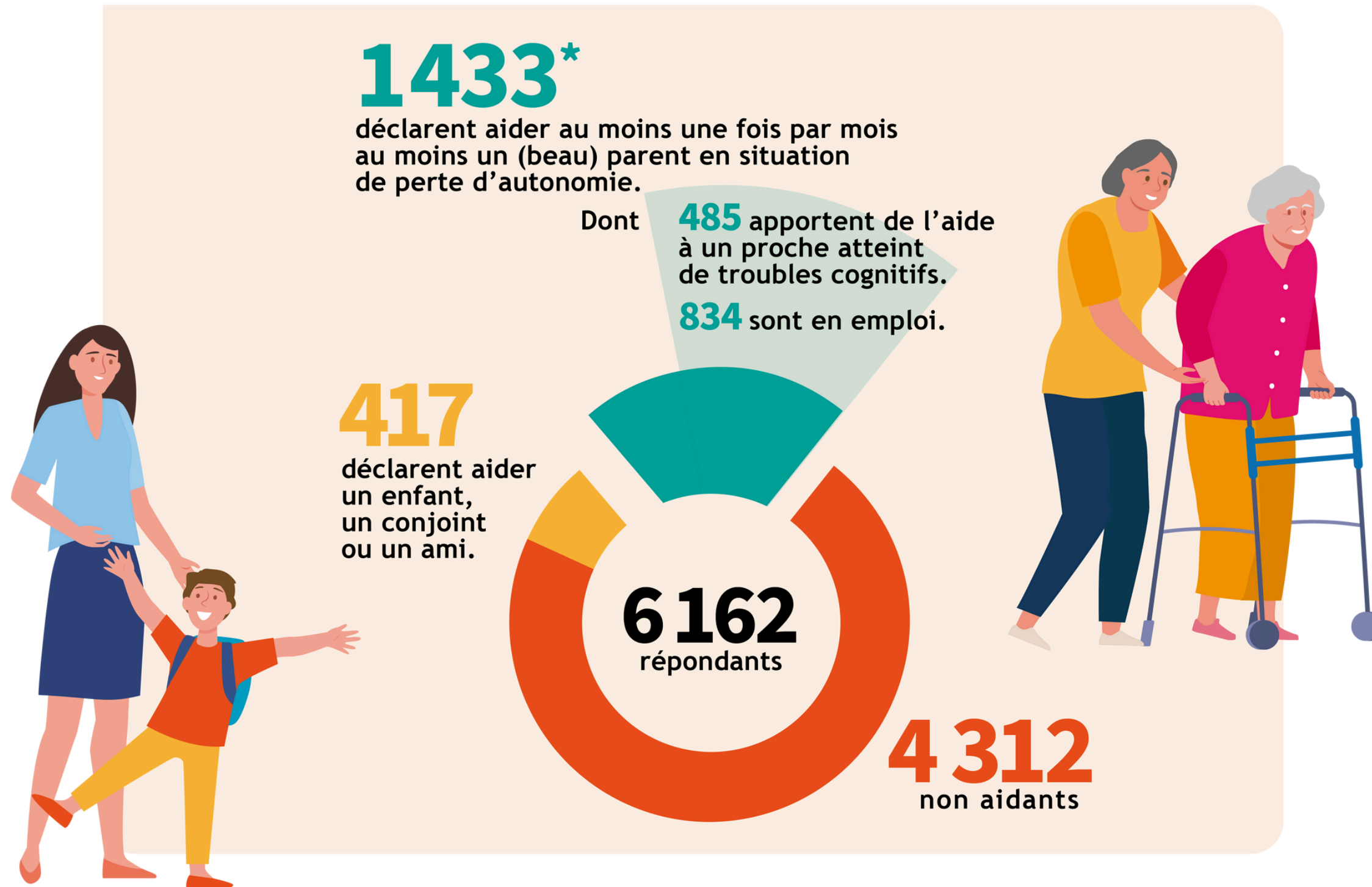
10 000
personnes sollicitées



5 457 individus ayant répondu aux vagues précédentes de la cohorte Elders[®].

4 543 individus sélectionnés par tirage aléatoire suivant la méthode des quotas afin d'assurer la représentativité de la population française âgée de 40 à 79 ans de l'échantillon global à chaque vague de la cohorte Elders[®].

Description de l'échantillon



Définition de l'aidant

Une personne âgée de **40 à 79 ans** qui déclare faire *a minima* une tâche d'aide par mois auprès d'un de ses parents ou beaux-parents.

*Parmi les 1 433 aidants, certains peuvent appartenir à plusieurs catégories. Par exemple, un répondant en emploi intervenant auprès d'un proche atteint de troubles cognitifs appartient à ces deux sous-populations d'aidants.



Les Français font preuve de solidarité envers leurs proches

Je serais prêt(e) à financer « une maison de retraite ». **75%**



Je serais prêt(e) à financer une aide professionnelle à domicile. **86%**





Je serais prêt(e) à l'aider régulièrement. **91%**



Je me sentirais dans l'obligation de l'aider. **79%**



 Aider un conjoint
 Aider un parent



Base : 6 162 répondants, 3 443 répondants ayant au moins un parent en vie et 4 093 répondants actuellement en couple.

L'intention d'aider son conjoint reste privilégiée par rapport aux parents.

68% sont prêts à faire évoluer leur vie professionnelle pour aider leur conjoint.

42% sont prêts à faire évoluer leur vie professionnelle pour aider un de leurs parents.

38% sont prêts à cohabiter si l'un de leurs parents perdait son autonomie.

Mais

70% attribuent à l'État plutôt qu'aux familles la prise en charge des personnes âgées en perte d'autonomie.

Portrait des aidants

22%

des Français aident un (beau) parent au moins une fois par mois pour les courses, le ménage ou l'organisation de sa prise en charge...

33%

aident un parent avec des troubles cognitifs.

L'âge moyen est de

56 ans

25%

vivent en zone rurale.

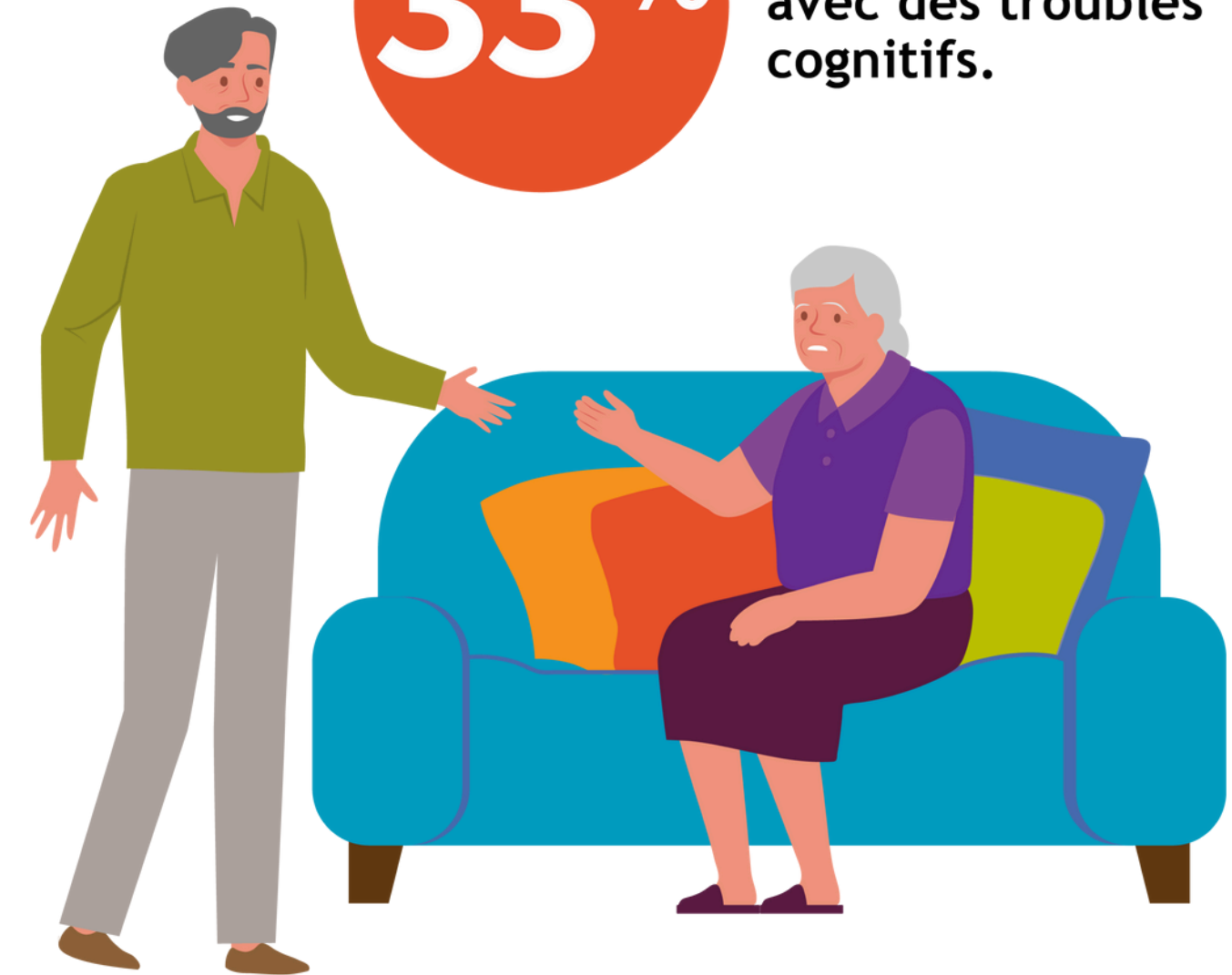


55%

sont en emploi*.

*Hors arrêt maladie.

56%
sont des femmes.

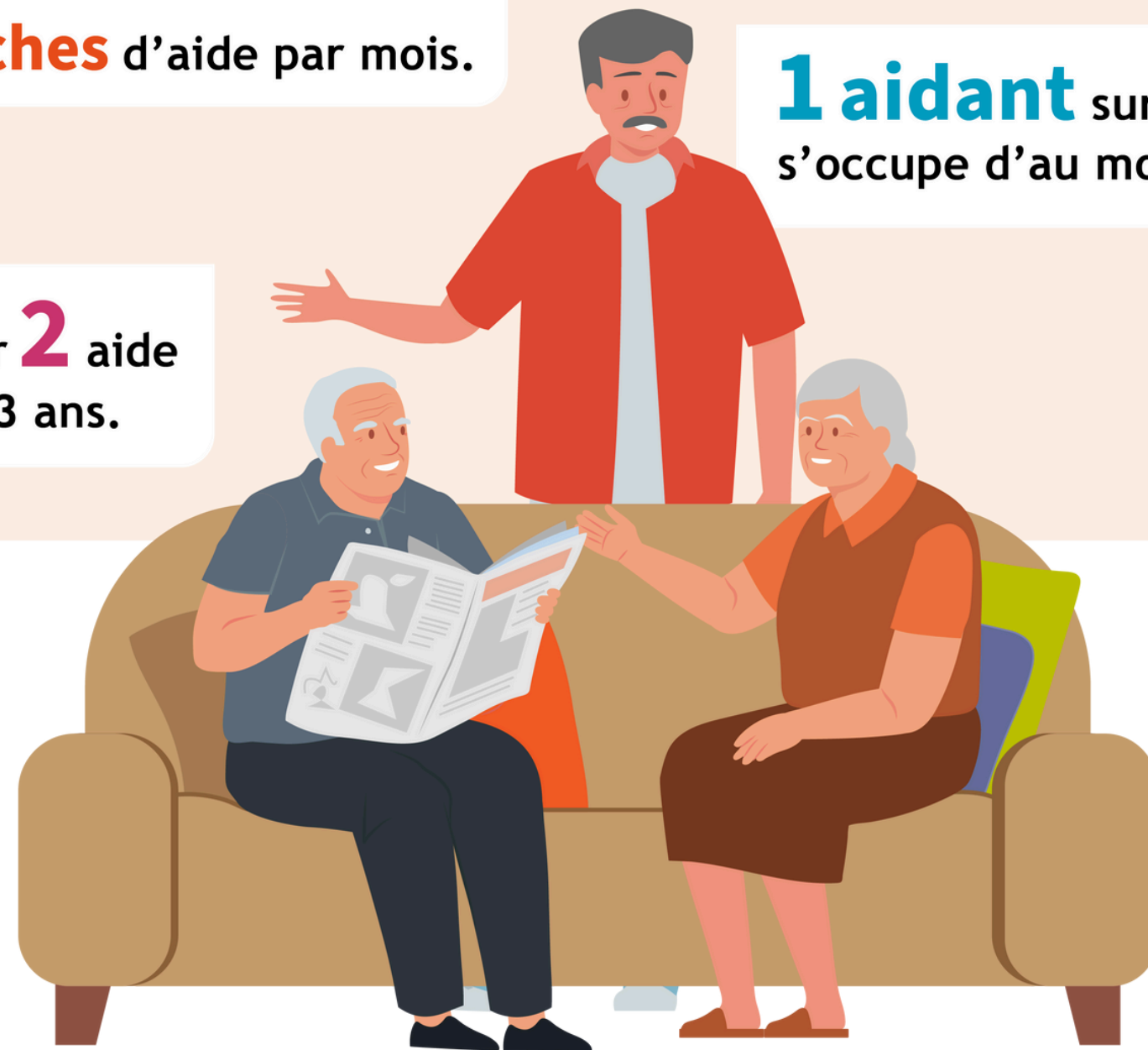


Une aide conséquente qui s'inscrit dans la durée

1 aidant sur **2**
réalise au moins **4 tâches** d'aide par mois.

1 aidant sur **3**
s'occupe d'au moins **2** parents.

1 aidant sur **2** aide
depuis au moins 3 ans.

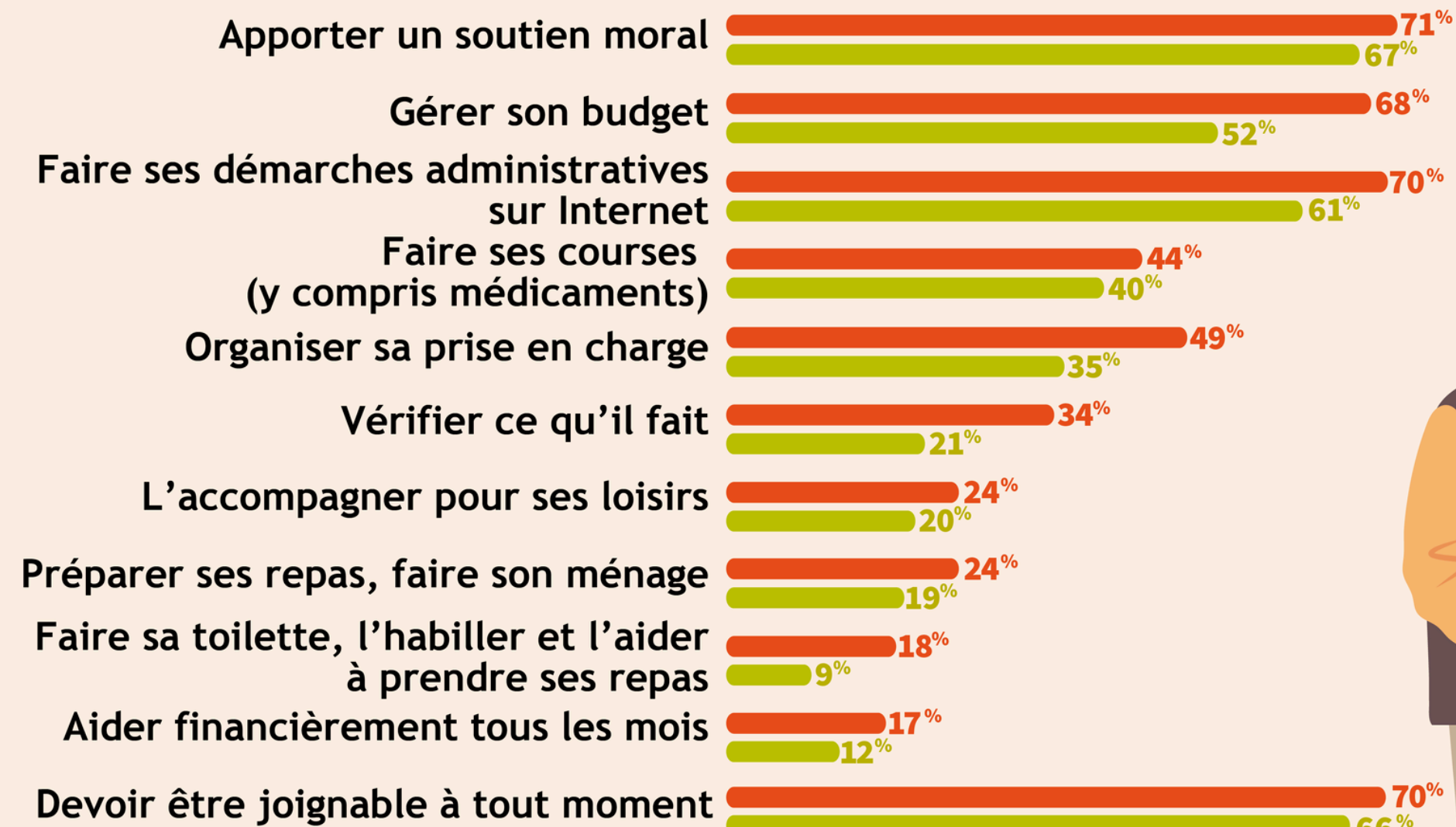




Si les caractéristiques de l'aide apportée à un (beau) parent restent stables, la durée de l'aide a considérablement augmenté.

En 2020, 1 aidant sur 2 aidait depuis au moins 2 ans.

L'aide apportée à un parent avec des troubles cognitifs est plus intense

Description de l'aide



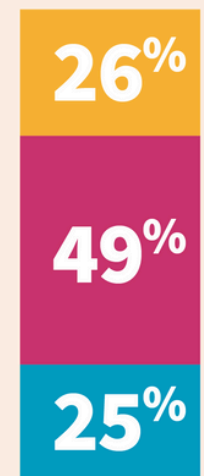
 Aider un parent avec des troubles cognitifs
 Aider un parent




Fréquence de l'aide

Aider un parent



Aider un parent avec des troubles cognitifs



 Quotidiennement
 Hebdomadairement
 Mensuellement



Profil des aidants en emploi

Les aidants en emploi représentent **55%** des aidants

52% sont des femmes.

72% vivent en couple.

et **59%** sont des femmes qui aident des personnes ayant des troubles cognitifs.

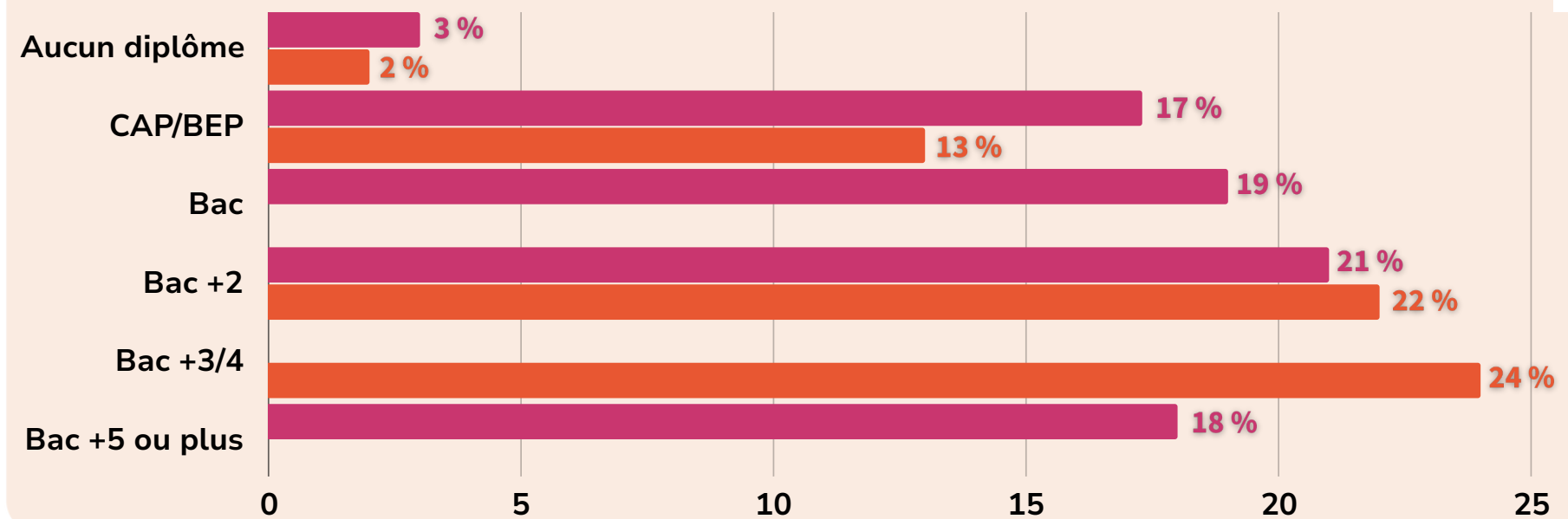
L'âge moyen est de **52** ans.

et **54** ans pour ceux qui aident des personnes ayant des troubles cognitifs.

En moyenne **2** enfants à charge de **15** ans.

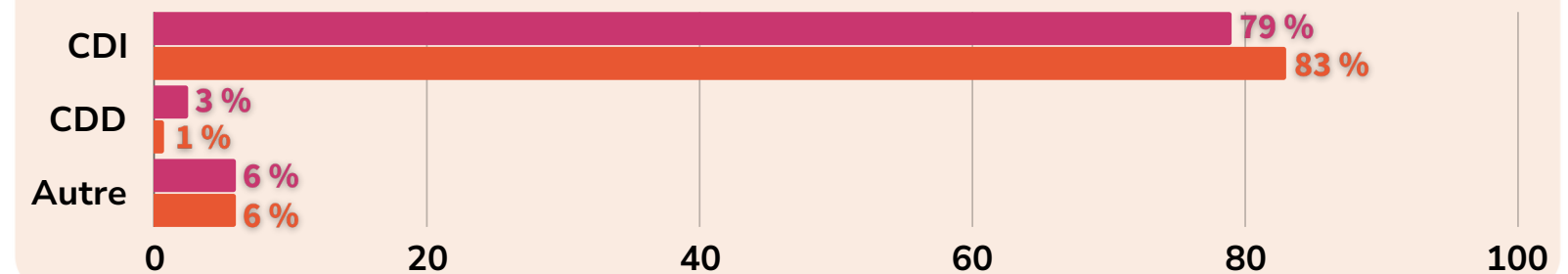


Niveau d'éducation des aidants

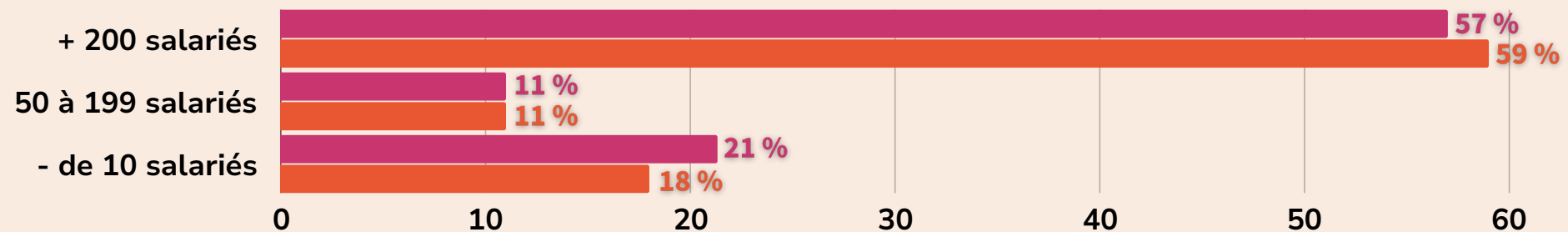


Des aidants majoritairement en CDI

■ Aidants général
■ Aidants de personnes avec des troubles cognitifs



La majorité des aidants travaillent dans des entreprises de plus de 200 personnes



Base : 1 433 aidants, dont 256 aidants en emploi d'un parent avec des troubles cognitifs.

Une capacité d'adaptation

Une organisation du travail à la carte

↑ **9%** ont réorganisé leurs horaires de travail sans pour autant réduire leur temps de travail.

↑ **85%** travaillent à temps plein.

↓ **15%** travaillent à temps partiel.

6% des aidants travaillent uniquement à domicile.

7% des aidants de personnes ayant des troubles cognitifs travaillent uniquement à domicile.

54% des aidants ne travaillent jamais à domicile.

51% des aidants de personnes ayant des troubles cognitifs ne travaillent uniquement à domicile.



Les interruptions de travail pour aider la personne avec troubles cognitifs sont nombreuses

56%

ont des difficultés de conciliation travail-famille.



↑ 17% ont pris des congés (majoritairement CP/RTT) pour aider.

67%

des aidants de troubles cognitifs déclarent au moins 1 interruption / an

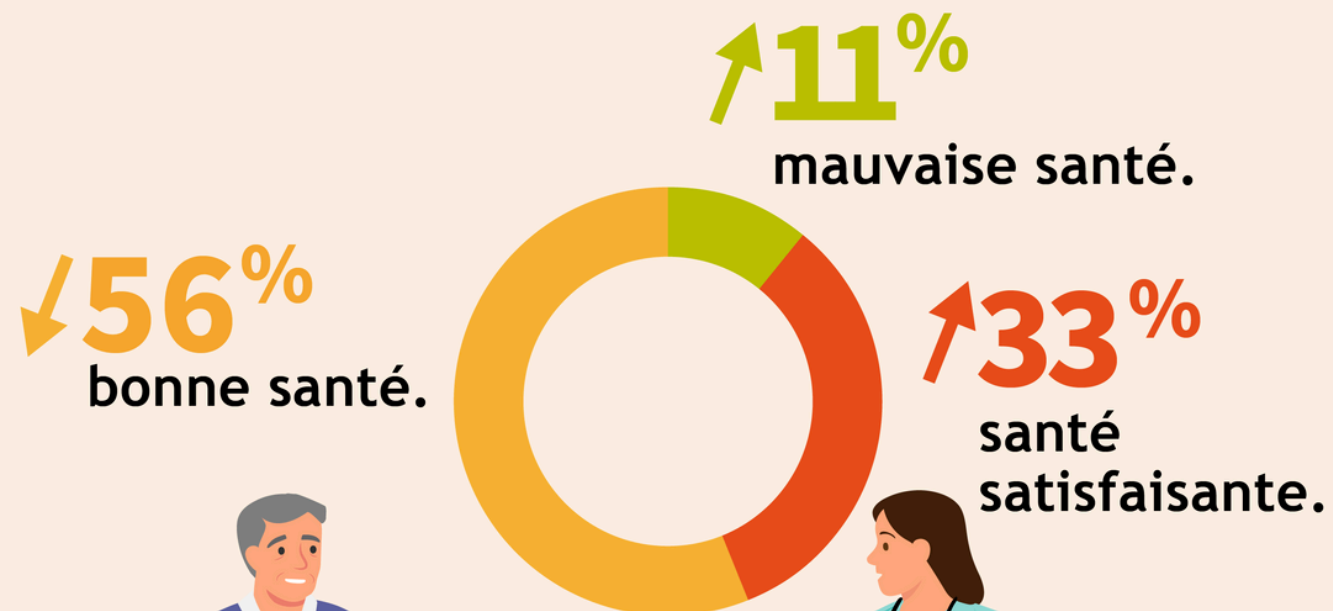
Parmi les aidants en emploi, **55%** déclarent interrompre fréquemment une tâche pour en effectuer une autre non prévue.

Pour les aidants qui s'occupent de personnes ayant des troubles cognitifs, la proportion est très similaire, avec

57% déclarant interrompre fréquemment une tâche.

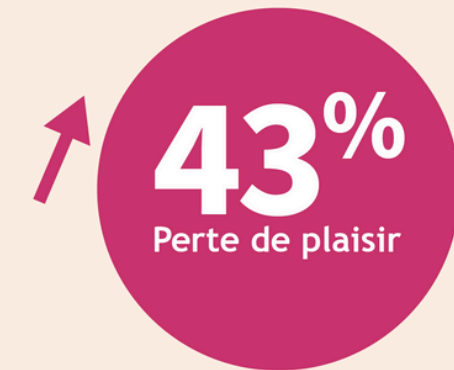
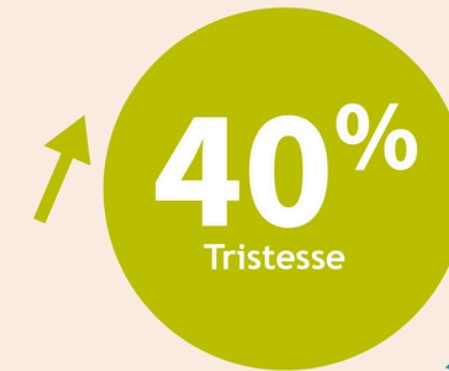
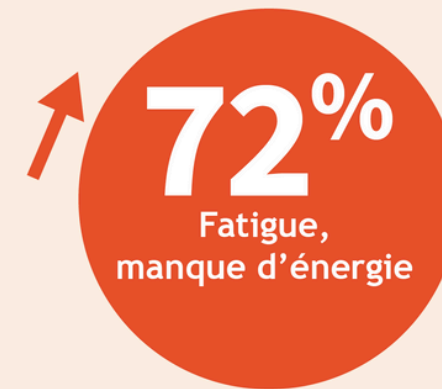
Un environnement professionnel bienveillant mais...

Les aidants se déclarent en



↑ **21%** déclarent que leur état de santé s'est globalement dégradé au cours des deux dernières années.

Des indicateurs à surveiller



Une dégradation plus marquée chez les aidants d'un proche atteint de troubles cognitifs.

Travail et aidance, une conciliation difficile

81%

des Français souhaitent un accompagnement renforcé des salariés aidants.

61%

des répondants en emploi attribuent à l'environnement professionnel un rôle d'information et de sensibilisation vis-à-vis de la perte d'autonomie.

68%

des aidants en emploi considèrent leur environnement professionnel bienveillant quant à leur situation d'aidant.

↓ 11% ont en parlé à leurs collègues et
↓ 7% à leur supérieur.

67%

souhaitent que les entreprises organisent le don de congés aux collègues ayant un parent en perte d'autonomie.



Même si l'environnement professionnel est perçu bienveillant, on constate une dégradation.

La généralisation du télétravail a certainement joué un rôle.



e Baromètre



Scannez le QR code, ou rendez-vous sur notre site pour découvrir le 4e Baromètre (2023).



Reconnue d'utilité publique

5, rue des Reculettes
75 013 Paris
01 56 79 17 91

fondation@med-alz.org
fondation-mederic-alzheimer.org

